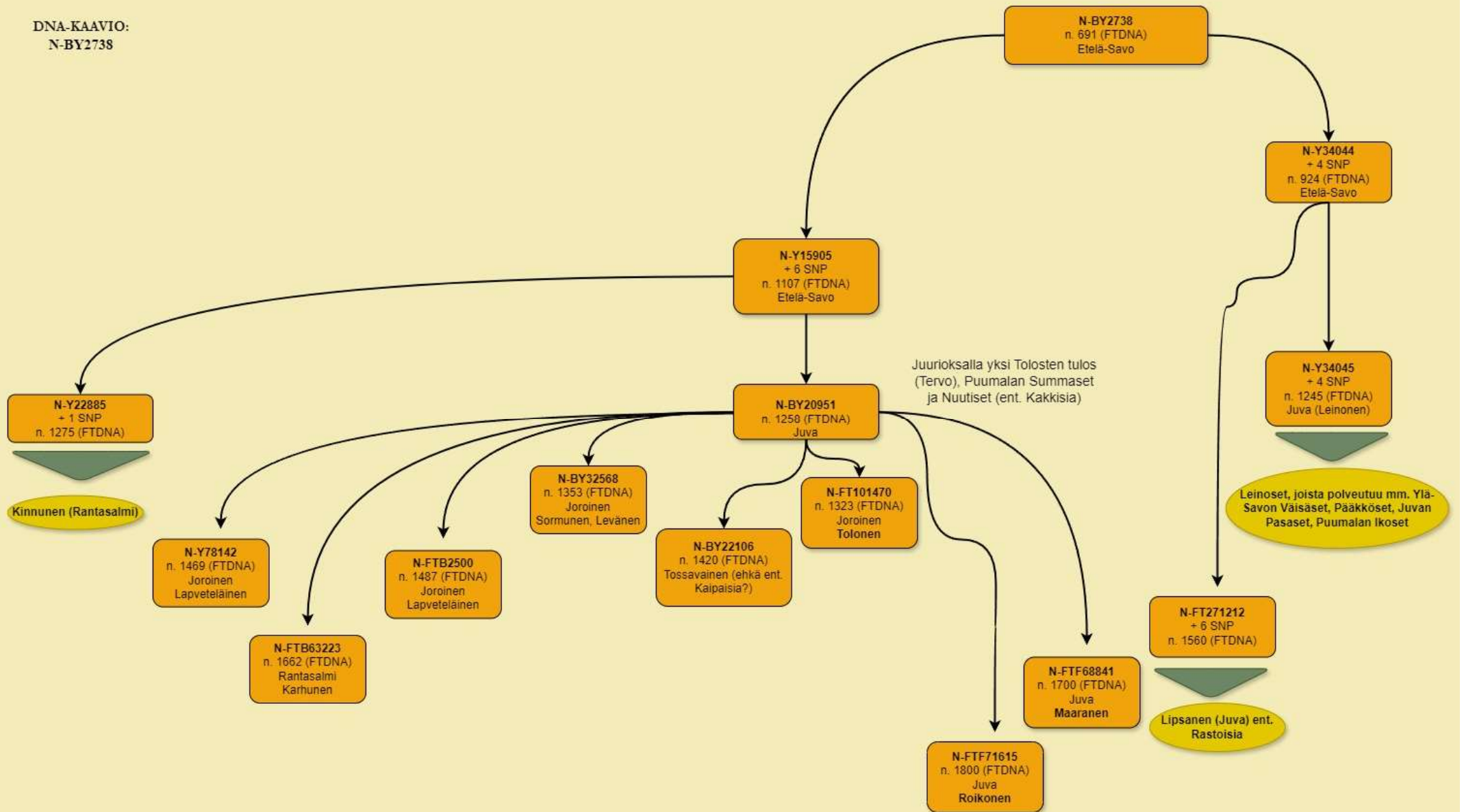


DNA-KAAVIO:
N-BY2738

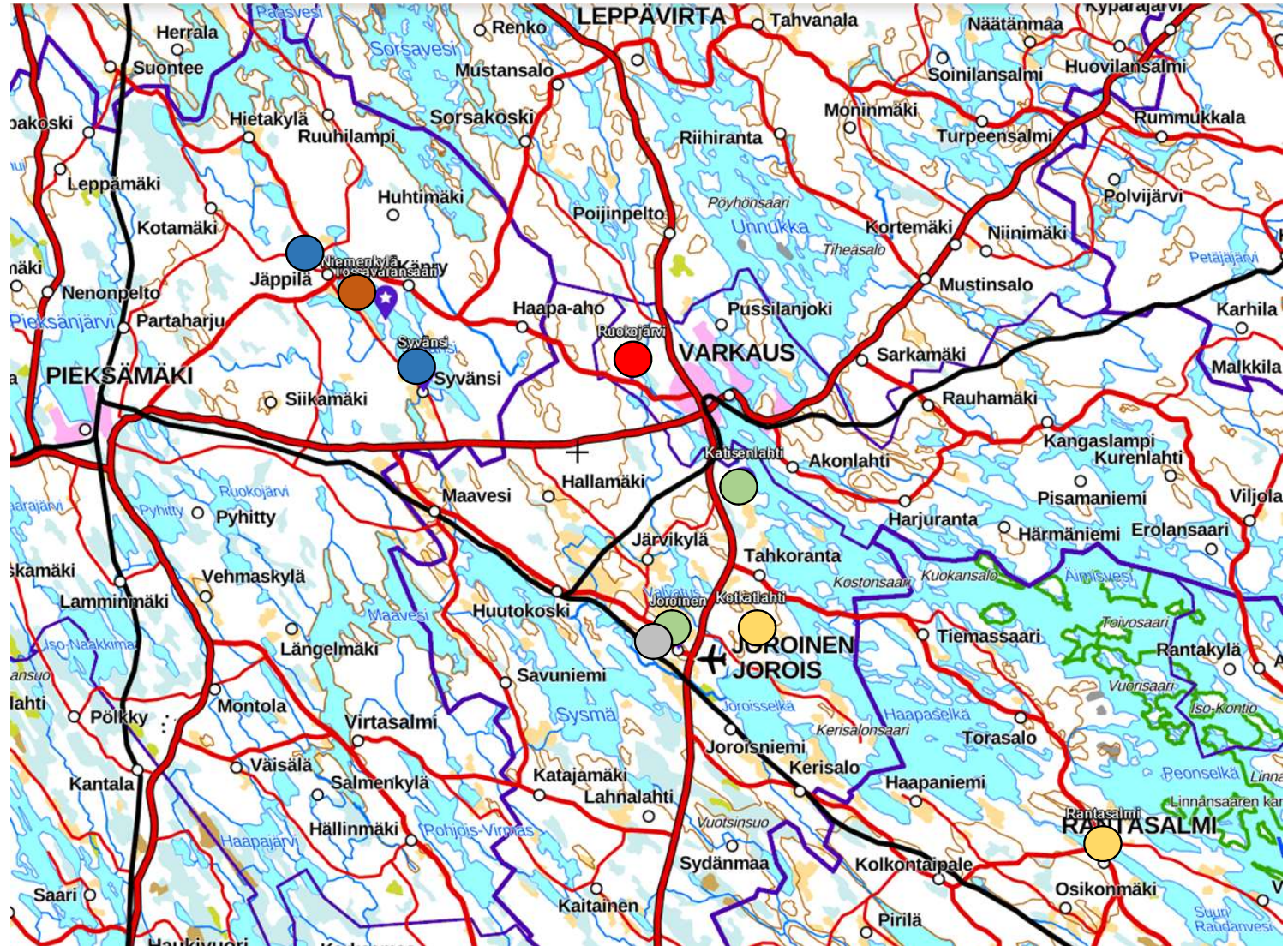


Sormusten lähisuvut asiakirjojen alussa





Lähde: Kansalaisen karttapaikka

N-Y209851:n kuuluvien sukujen asuinpaikat v. 1561 verollepanomaakirjassa

- Karhunen
- Leväinen
- Tossavainen (ehkä aiemmin Kaipaisia)
- Tolonen
- Kakkinen (osa suvusta myöhemmin Nuutisia ja Knuutisia)
- Lapveteläinen

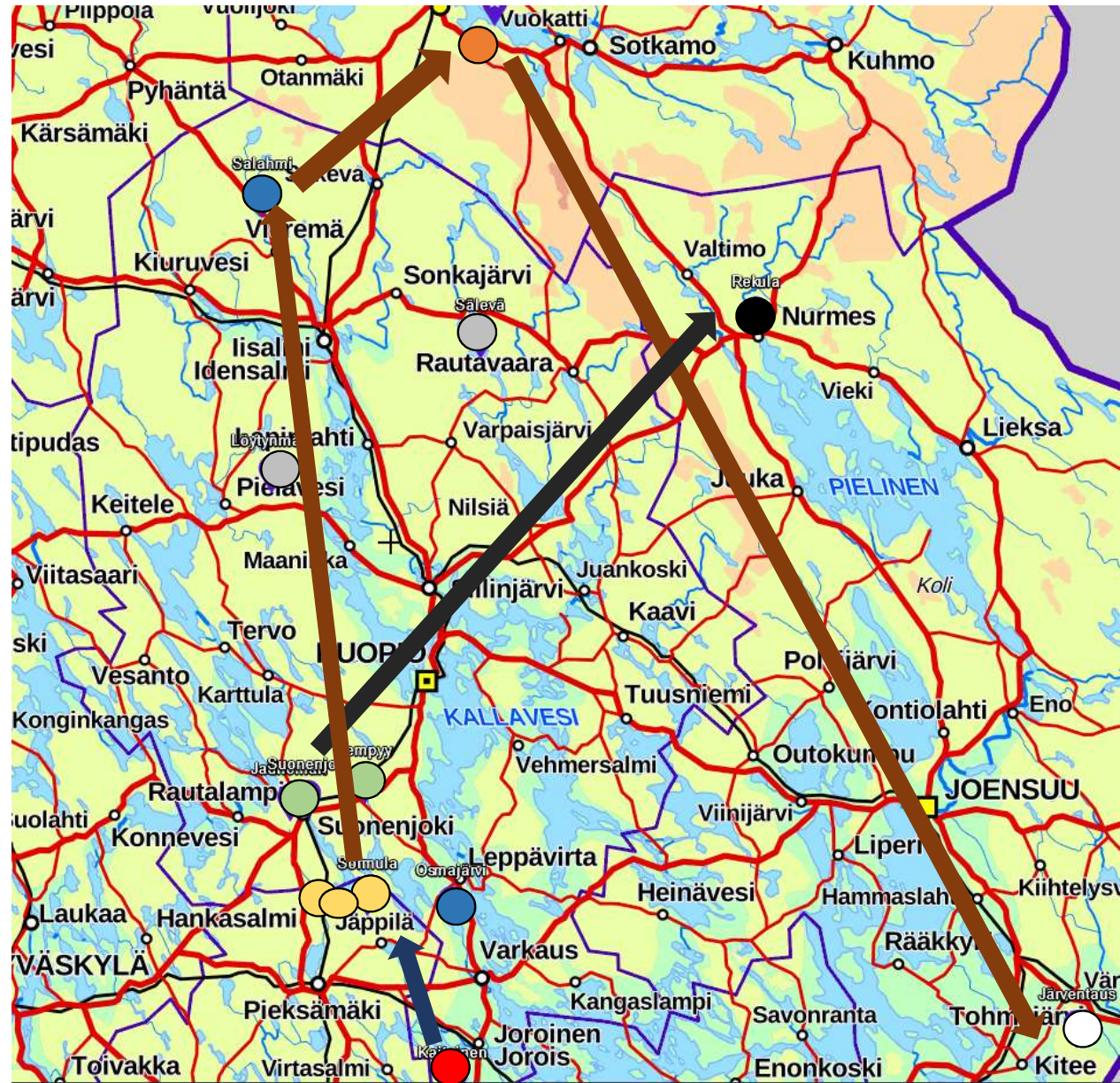


Sormusten leviäminen

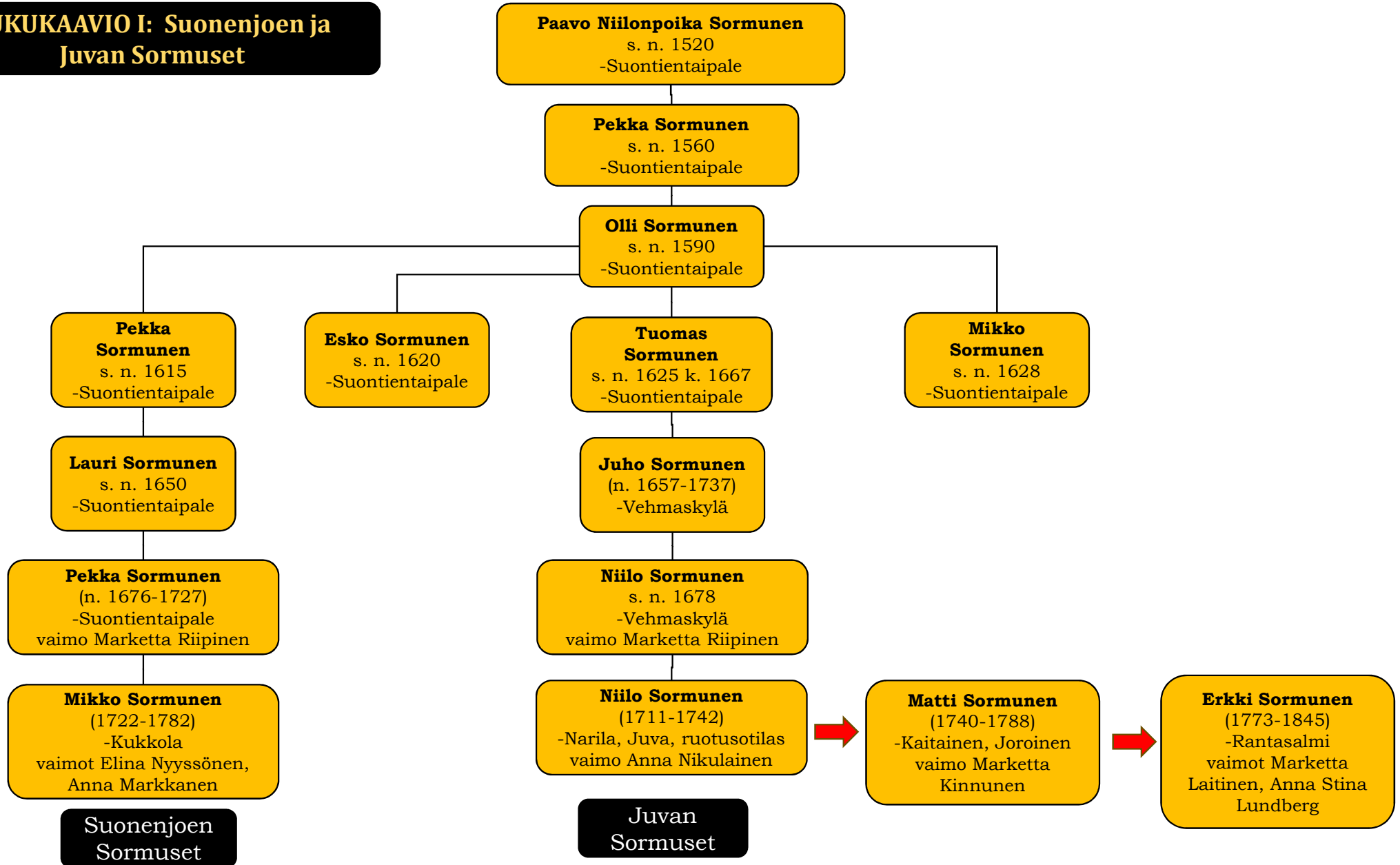
-  Asiakirjojen alkaessa 1540-luvulla eteläisin Sormusten taloista sijaitsi Joroisten Kaitaisilla. Sormusten talot muodostivat nauhamaisen jatkumon Kaitaisilta luoteeseen.
-  Sormusilla oli vahva keskittymä Jäppilän pohjoisreunalla Suonteenselän eteläpuolella, myöhemmällä Suontientaipaleen ja Oittilan kylillä, joissa sijaitsi yhteensä kolme Sormusten kantataloa (kaksi Suontientaipaleen kylällä). Suontientaipaleen Sormulan Sormusilla oli takamaita aina Ylä-Savossa asti.
-  Sormuset olivat levittäytyneet Suonteenselkää pitkin Suonenjoen keskuskylän alueelle ja Jauhomaelle, joissa oli myös Sormusten kantatilat.
-  Vuoden 1561 verollepanomaakirjassa Sormusten uudistaloja Pohjois-Savossa verotettiin Leppävirran Osmajärvellä ja Ylä-Savossa Vieremän Salahmilla.
-  Sormuset levittäytyivät Pielaveden Löytynmäelle ja Varpaisjärven Sälevälle, näistä Sormuset kuitenkin katosivat 1600-1700-luvun aikana.
-  Reku Sormunen katosi 1600-luvun alkuvuosikymmenen aikana Ylä-Savosta ja ilmestyi Sotkamon Nuasjärvelle. Sukuhaara voisi jatkua Tohmajärven Sormusissa kiertäen Impilahden Niinisyrjän kautta Ertolaan (Järventaus).
-  Nurmeksistä muodostui vahvin Sormusten keskus. Sormuset tulivat Nurmekselle 1620-luvulla ilmeisesti Suonenjoelta.
-  Tohmajärven Sormuset eivät polveudu Pielisjärveltä, vaan ovat eri kantahaaraa.

© Ari Kolehmainen 2024

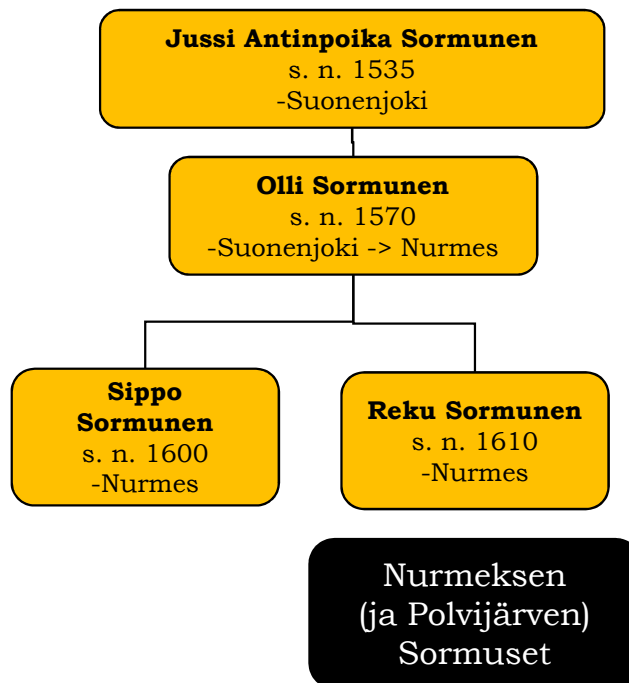
Kartan lähde: Kansalaisen karttapaikka



SUKUKAAVIO I: Suonenjoen ja Juvan Sormuset



SUKUKAAVIO II: Nurmeksen ja Polvijärven Sormuset



SUKUKAAVIO III: Tohmajärven Sormuset

